

COMUNE DI MONTE CARASSO

MESSAGGIO MUNICIPALE N. 377

PREVENTIVI 2006
PIANO ECONOMICO-FINANZIARIO 2005-2008 (II edizione)



Monte Carasso, 27 ottobre 2005/CB/cg/lt

| INDICE | PAG. |
|--|--------------|
| COMMENTI | |
| Il riassunto | IV |
| II PREVENTIVO DEL COMUNE | VIII |
| le spese di gestione corrente i ricavi di gestione corrente il conto degli investimenti la proposta di risoluzione | |
| II PIANO ECONOMICO-FINANZIARIO 2005 - 2008 | XVI |
| la premessa il piano delle spese di gestione corrente il piano dei ricavi di gestione corrente il piano del conto degli investimenti e del bilancio | |
| L'AZIENDA COMUNALE ACQUA POTABILE | XX |
| il commento | |
| TABELLE RIASSUNTIVE | |
| IL PREVENTIVO DEL COMUNE | XXIII |
| il conto di gestione corrente il conto degli investimenti | |
| IL PIANO ECONOMICO-FINANZIARIO | XXVI |
| il conto di gestione corrente il conto degli investimenti il bilancio le tabelle e i grafici | |
| L'AZIENDA COMUNALE ACQUA POTABILE | XXX |
| il conto di gestione corrente | |

COMMENTI

Il riassunto

L'inizio di questo commento diventa ormai ripetitivo: anche quest'anno le condizioni quadro nelle quali ci troviamo ad operare sono caratterizzate da condizioni di grande incertezza.

Nel messaggio che accompagnò il preventivo 2005, si fece rilevare come la mancanza di chiara strategia degli organi istituzionali superiori – in particolare del cantone – pone anche i comuni in una situazione di rischio benché buona parte di essi – come nel nostro caso – perseguono politiche più diligenti per evitare le condizioni di difficoltà che invece oggi si registra a livello cantonale. Come dovevasi dimostrare, il parlamento cantonale ha adottato recentemente delle misure che sono *sic et simpliciter* dei trasferimenti di oneri agli enti locali e ciò anche se, sul piano dei principi, si è sempre ribadito che eventuali cambiamenti nei flussi finanziari - dopo l'assestamento degli oneri ospedalieri da una parte e quelli per le politiche di sostegno agli anziani dall'altra - dovevano seguire una generale revisione nella ripartizione dei compiti tra cantone e enti locali. La tabella riassuntiva che riproduciamo a pag. VII illustra invece come i trasferimenti sono in corso.

E' perlomeno rallegrante la constatazione che, diversamente dalle previsioni, il gettito fiscale del comune non ha subito la flessione annunciata a seguito degli sgravi fiscali. Ciò ha permesso di decidere una riduzione di 3 punti del moltiplicatore comunale per il 2004 e il 2005 e aumentare il sostegno alle famiglie tramite i bonus educativi, con la prospettiva di poter mantenere queste condizioni per tutto il quadriennio e ciò per consumare almeno una parte del capitale proprio che rischierebbe di superare altrimenti i limiti massimi previsti dalla LOC. A partire dal 2009 non è invece possibile per il momento dare delle indicazioni precise: si può eventualmente anticipare che – qualora fosse necessario – l'equilibrio finanziario sarebbe raggiungibile con qualche punto in più di moltiplicatore oltre l'attuale 90%. Il condizionale è comunque d'obbligo in queste situazioni poiché, ripetiamo, il quadro generale muta ormai di mese in mese.

Le incertezze non devono comunque farci desistere dalla volontà di proseguire sulla strada delle realizzazioni prioritarie che si devono concentrare nell'edilizia scolastica e sociale e nei previsti interventi di gestione del territorio. Ma anche gli altri oggetti indicati nella pianificazione finanziaria non hanno motivo di essere ritardati poiché si rischierebbe di precludere la qualità dei servizi e delle prestazioni che dobbiamo garantire ai nostri cittadini.

Con il moltiplicatore al 90%, il piano finanziario indica la seguente prognosi:

| (x fr. 1'000) | 2006 | | 2007 | | 2008 | |
|--------------------------|----------|----------|----------|----------|----------|----------|
| | Spese | Ricavi | Spese | Ricavi | Spese | Ricavi |
| Gestione corrente | | | | | | |
| Movimenti | 6'131.59 | 6'062.31 | 6'217.24 | 5'967.40 | 6'408.14 | 5'934.60 |
| Risultato | | -69.28 | | -249.84 | | -473.54 |

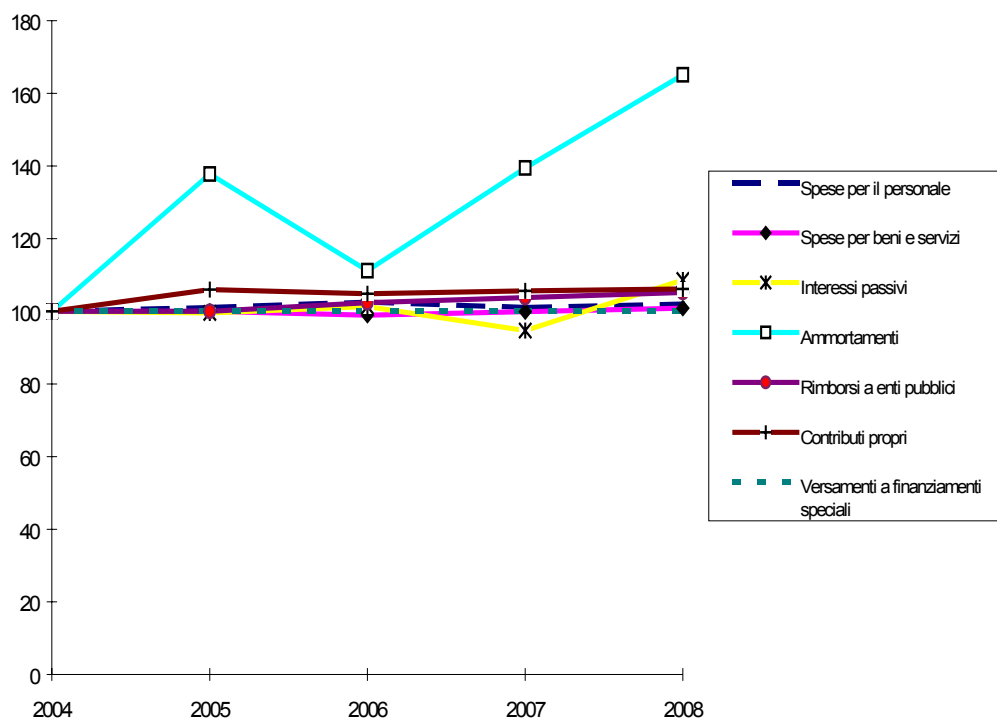
Come già anticipato, i previsti deficit d'esercizio non preoccupano ma sono anzi opportuni per evitare un eccessivo accumulo di capitale proprio. Ricordiamo che, secondo l'art. 169 LOC, quest'ultimo non deve in ogni caso superare il gettito cantonale base per il comune. Compreso il previsto deficit la quota di capitale proprio rimarrebbe attorno al 10% alla fine del 2008. Sarebbe peraltro incomprensibile mantenere una pressione fiscale eccessiva o limitare le politiche di redistribuzione finora messe in atto a fronte di una condizione di crescenti difficoltà dei cittadini per il costante aumento di taluni oneri (come ad esempio i premi della cassa malati, il riscaldamento, il carburante, i premi LPP, ecc.), quasi mai compensati dal rincarare o da aumenti di reddito.

Nel campo degli investimenti, si prevedono le seguenti opere:

COMUNE DI MONTE CARASSO
PREVENTIVI 2006 / PF 2005-2008 (II edizione)

| INDICI | 2005 | 2006 | 2007 | 2008 |
|---|-------------|-------------|-------------|-------------|
| Struttura delle spese correnti | 100% | 100% | 100% | 100% |
| Spese per il personale | 38.00% | 39.03% | 37.91% | 37.14% |
| Spese per beni e servizi | 11.33% | 11.34% | 11.29% | 11.07% |
| Interessi passivi | 4.83% | 4.97% | 4.59% | 5.10% |
| Ammortamenti | 8.82% | 7.20% | 8.91% | 10.23% |
| Rimborsi a enti pubblici | 11.53% | 11.94% | 11.94% | 11.74% |
| Contributi propri | 25.09% | 25.12% | 24.96% | 24.33% |
| Versamenti a finanziamenti speciali | 0.40% | 0.41% | 0.40% | 0.39% |
| Evoluzione delle spese correnti (Consuntivo = 100) | | | | |
| Spese per il personale | 101 | 103 | 101 | 102 |
| Spese per beni e servizi | 100 | 99 | 100 | 101 |
| Interessi passivi | 100 | 101 | 95 | 109 |
| Ammortamenti | 138 | 111 | 140 | 165 |
| Rimborsi a enti pubblici | 100 | 102 | 104 | 105 |
| Contributi propri | 106 | 105 | 106 | 106 |
| Versamenti a finanziamenti speciali | 100 | 100 | 100 | 100 |

Evoluzione Spese Correnti (2004-2008)
Consuntivo 2004 = 100



COMUNE DI MONTE CARASSO
PREVENTIVI 2006 / PF 2005-2008 (II edizione)

| Opere (x fr. 1'000) | 2006 | | 2007 | | 2008 | |
|--|-----------------|---------------|-----------------|---------------|-----------------|---------------|
| | U | E | U | E | U | E |
| Opere del genio civile | | | | | | |
| Strada RT1 | | | | | 1'300.00 | 400.00 |
| Completazione PGC | | | | | | |
| Sottostrutture varie | 200.00 | | 300.00 | | 200.00 | |
| Misure di moderazione traffico | 150.00 | | | | | |
| PT Bellinzonese | 65.60 | | 65.60 | | 65.60 | |
| Costruzioni edili | | | | | | |
| Scuola dell'infanzia | 2'000.00 | 120.00 | | | | |
| Scuole elementari | 500.00 | | 1'000.00 | 300.00 | | |
| Rifugio Pci e diversi | 1'000.00 | 800.00 | 900.00 | | | |
| Impiantistica palazzo com. | | | 100.00 | | | |
| Boschi | | | | | | |
| Piano di gestione forestale | 110.00 | 60.00 | 90.00 | 60.00 | 80.00 | 60.00 |
| Mobili, macchine, mobilio, ecc. | | | | | | |
| Macchinario diverso | | | | | | |
| Altri invest. in beni amministr. | | | | | | |
| di competenza del mun. | 100.00 | | 100.00 | | 100.00 | |
| Prestiti e part. in beni amministr. | | | | | | |
| Prestito USM | | | | | | |
| Partecipazioni | | | | | | |
| Part. lavori campo sportivo | | | | | | |
| Investimenti in beni patr. | | | | | | |
| Part. plus. AMB | | | | 230.00 | | 244.00 |
| Totali | 4'125.60 | 980.00 | 2'555.60 | 590.00 | 1'745.60 | 704.00 |

Questo aggiornamento continua per il momento a non prevedere eventuali oneri per la collaborazione con il patriziato (non ancora perfezionata) e la polizia di prossimità (riforma tuttora in sospeso).

Stante questa situazione, il quadro finanziario che ne consegue è efficacemente riassunto negli indici che riproduciamo nella pagina accanto e che precede, e, che risulta migliorato rispetto alla prima previsione di medio termine.

Il municipio può quindi a questo punto confermare che non vi sono più riserve per rendere operativi gli investimenti previsti, senza dover ridurre l'attuale quantità e qualità dei servizi e delle prestazioni. Non può invece escludere che a medio-lungo termine si debba mettere in preventivo un ritocco – minimo - verso l'alto del moltiplicatore comunale ma farà di tutto per evitarlo poiché – stante la nostra stratificazione dei redditi – non è certo tempo di togliere ulteriori risorse ai cittadini, in particolare alle famiglie.

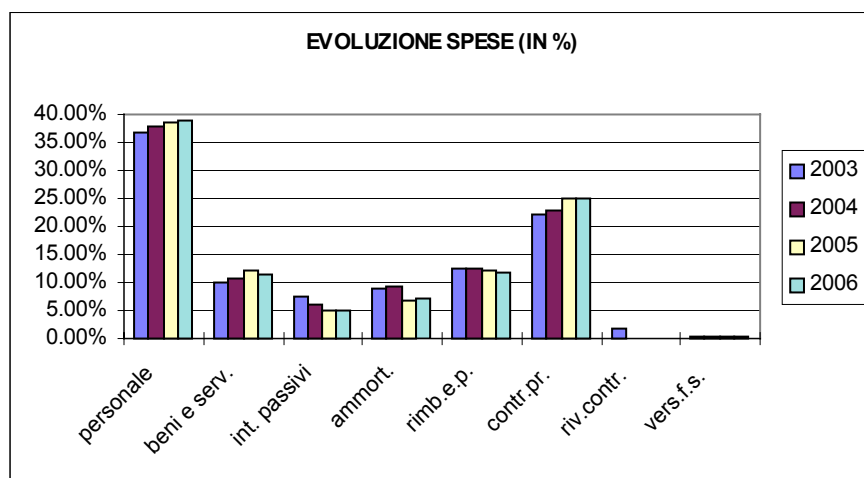
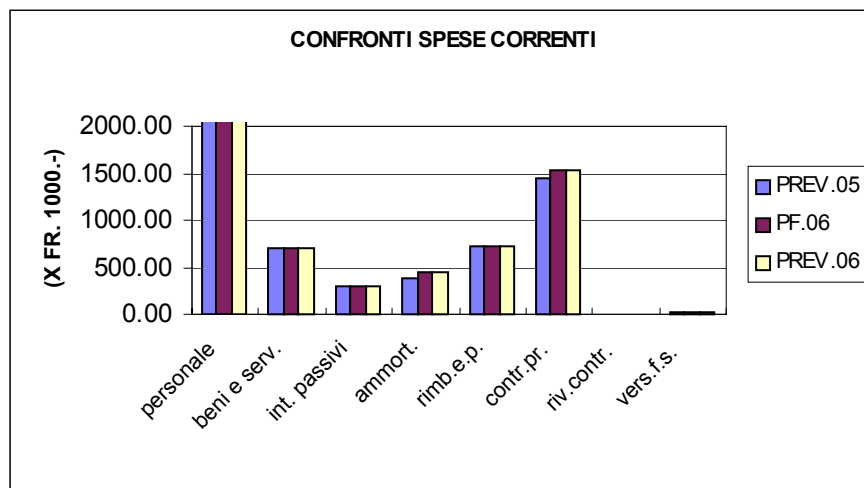
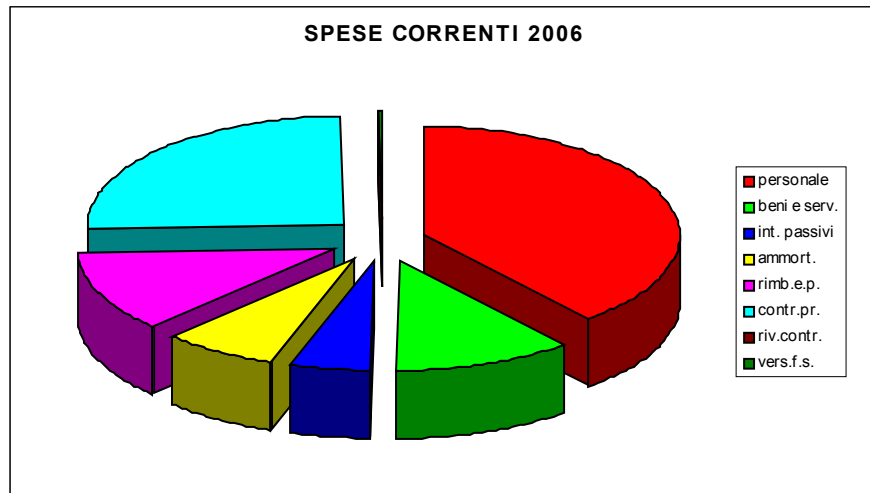
Ciò implica la necessità di ribadire che solo una politica di particolare rigore ci consentirà di raggiungere il massimo degli obiettivi a favore dei cittadini. In questo ambito non possiamo che rinnovare l'invito a tutti a voler operare, già in fase propositiva, con criteri di parsimonia.

COMUNE DI MONTE CARASSO
PREVENTIVI 2006 / PF 2005-2008 (II edizione)

| Misura | data | Effetti (stima) |
|--|-------------|--------------------------|
| Limite del 0,5% della crescita del sussidio cantonale sugli stipendi dei docenti | 01.01.2006 | Di difficile valutazione |
| Abolizione della partecipazione sulla TUI, IMM PG, imposte di successione | 01.01.2007 | Fr. 65'000.- |
| Sussidio delegazioni tutorie | 01.01.2006 | Fr. 8'000.- |
| Partecipazione spese assistenziali | 01.01.2005 | Fr. 40'000. |
| Imposta sui cani e commercio ambulante | 01.01.2005 | Fr. 4'000.- |
| Principio della corresponsione | 01.01.2006 | Di difficile valutazione |
| Riduzione proporzionale del contributo di livellamento per raggiungimento del tetto massimo di prelievo dei comuni paganti | ????? | Di difficile valutazione |
| Polizia di prossimità | ???? | Fr. 90'000.- |

IL PREVENTIVO DEL COMUNE

COMUNE DI MONTE CARASSO
PREVENTIVI 2006 / PF 2005-2008 (II edizione)



**Le spese di
gestione corrente**

Per il 2006 registriamo un incremento delle spese di gestione corrente del 5% ca. rispetto alla previsione 2005 e dell'1,5% rispetto al consuntivo 2004.

L'incremento delle **spese per il personale**, in particolare le spese per il personale amministrativo, sono compensate quasi interamente da ricavi (si rimanda al commento di dettaglio) mentre si prevede l'aumento di un effettivo presso la scuola elementare a partire da settembre 2006. Questo preventivo indica poi anche l'incremento degli oneri della cassa pensione dopo la riforma del 2004.

Per quanto attiene all'evoluzione del personale, si richiama la tabella riassuntiva indicata a pagina XIVA.

Le **spese per beni e servizi** sono in sintonia con i dati del consuntivo 2004.

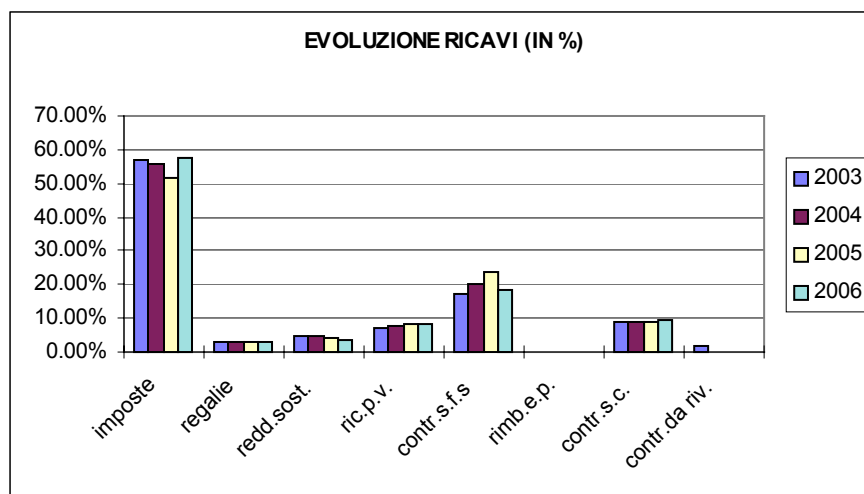
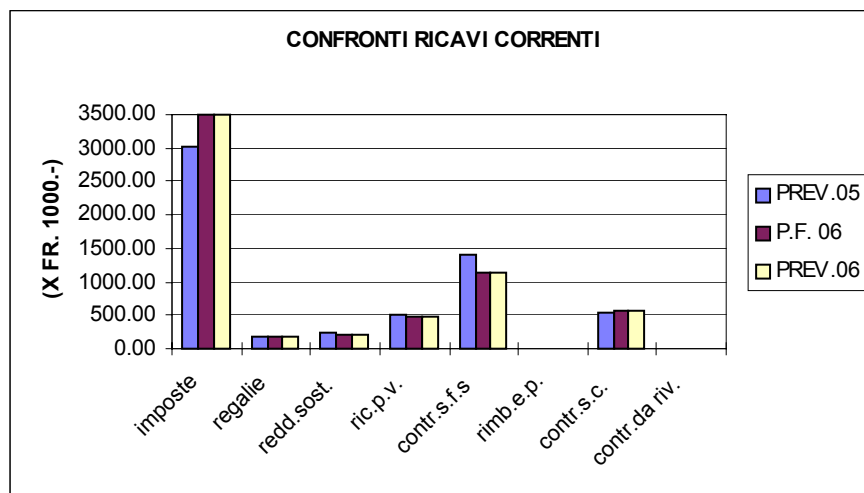
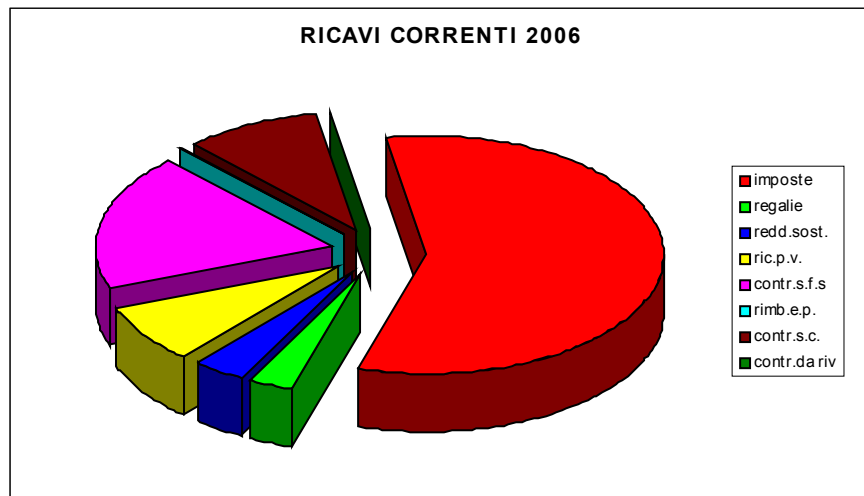
Per quanto attiene agli **ammortamenti**, il tasso medio è attorno al 7% della sostanza amministrativa al 1.gennaio.

Gli **interessi passivi** subiranno l'effetto positivo per la rinegoziazione di complessivi 5,5 milioni di franchi (scadenze gennaio e agosto), compensato però dal previsto aumento dei debiti per effetto dei nuovi investimenti.

I **rimborsi a enti pubblici** (consorzi) sono in linea con il consuntivo precedente.

I **contributi propri** subiscono un ulteriore incremento. Incide in particolare il contributo Avs che si adegua alla crescita media delle risorse fiscali, dell'aumento dei bonus educativi e a seguito dei già indicati trasferimenti di oneri dal cantone ai comuni.

COMUNE DI MONTE CARASSO
PREVENTIVI 2006 / PF 2005-2008 (II edizione)



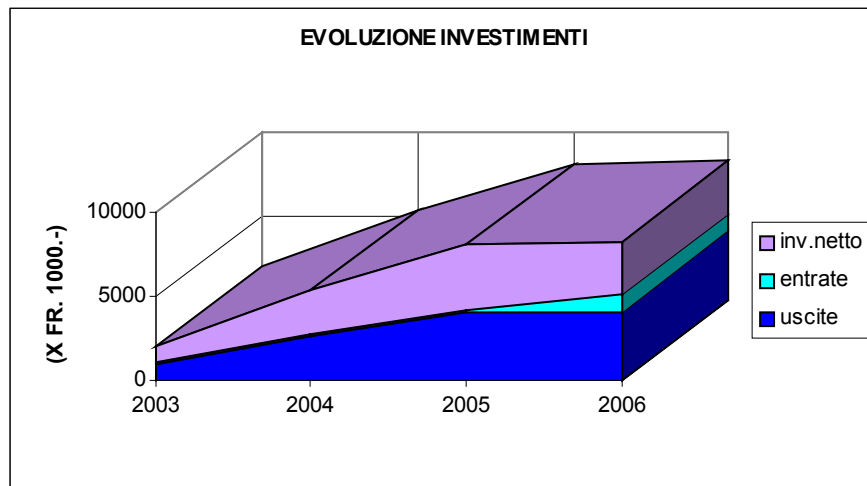
**I ricavi
di gestione corrente**

L'evoluzione del **gettito fiscale** è indicata in una tabella che inseriamo a pagina XIXa.

A proposito dei **ricavi per prestazioni e tasse**, confermiamo che anche questo preventivo indica la volontà di non modificare nessuna base impositiva. L'eventuale aumento nominale degli introiti riflette solo un adattamento di talune poste delle precedenti previsioni o un aumento quantitativo dei contribuenti. Ricordiamo che l'unica eccezione riguarda la tassa di refezione della scuola dell'infanzia che non veniva più rivista da quasi un ventennio e che serve a parziale copertura degli oneri supplementari della mensa conseguenti ai nuovi standard indicati dal cantone.

Per quanto attiene ai **contributi senza fine specifico**, questa posta risente in particolare della diminuzione del contributo di livellamento a seguito della riduzione del moltiplicatore d'imposta.

Nei **contributi per le spese correnti** è confermata la partecipazione finanziaria dello Stato per il dopo scuola, mentre è per il momento difficile valutare gli effetti del contenimento del sussidio cantonale agli stipendi dei docenti il cui incremento complessivo non può superare lo 0.5%.



**Il conto
degli investimenti**

Si rimanda al commento del conto investimenti del piano finanziario (pag. XVIII).

COMUNE DI MONTE CARASSO
PREVENTIVI 2006 / PF 2005-2008 (II edizione)

La proposta
di risoluzione

A vostra disposizione per ulteriori informazioni vi preghiamo di risolvere:

1. Il preventivo 2006 del comune che prevede:

conto di gestione corrente

| | | | |
|---|------------|-------------|--------------------|
| spese correnti | fr | 5'729'300.- | |
| ammortamenti amministrativi | fr | 401'500.- | |
| totale spese correnti | fr. | | 6'130'800.- |
| ricavi correnti | fr | | 2'675'860.- |
| fabbisogno | fr | | 3'454'940.- |
| gettito imposta comunale (moltiplicatore al 90%) | fr. | | 3'386'100.- |
| avanzo / disavanzo d'esercizio | fr. | | - 68'840.- |

è approvato.

2. Si prende inoltre atto della seguente previsione per il conto investimenti:

conto degli investimenti

| | | | |
|---------------------------------|-----------|--|--------------------|
| uscite per investimenti | fr | | 4'125'600.- |
| entrate per investimenti | fr | | 980'000.- |
| maggior uscita | fr | | 3'145'600.- |

3. **conto di chiusura**

| | | | |
|---------------------------------------|------------|-------------------|----------------------|
| onere netto d'investimento | fr. | | 3'145'600.- |
| ammortamenti amministrativi | fr. | 401'500.- | |
| avanzo / disavanzo d'esercizio | fr. | - 68'840.- | |
| autofinanziamento | fr. | | 332'660.- |
| avanzo / disavanzo totale | fr. | | - 2'812'940.- |

Con la massima considerazione.

PER IL MUNICIPIO DI MONTE CARASSO
il sindaco: il segretario:

F. Guidotti

C. Bertinelli

IL PIANO ECONOMICO-FINANZIARIO 2005-2008
(I. aggiornamento)

La premessa

A seguito dei previsti investimenti, il debito pro capite passerebbe da fr. 1'500.- nel 2005, a fr. 4'800 nel 2008, per tendere poi sicuramente ad una graduale riduzione a condizione che non vi saranno ulteriori importanti investimenti e i cespiti d'entrata non si degraderanno. Oltre al debito pubblico, è sintomatica la corrosione di tutti gli altri indicatori finanziari, in particolare il moltiplicatore aritmetico, la quota degli oneri finanziari, la capacità d'autofinanziamento, ecc.

Va comunque detto che questo "peggioramento" è in misura prevalente influenzato dagli oneri finanziari (interessi e soprattutto ammortamenti) e in modo meno incisivo dalle altre spese correnti. Talune di esse comportano infatti un incremento persino inferiore al tasso d'inflazione programmato. Questo significa che le spese strutturali non legate agli investimenti continuano ad essere sotto controllo.

E' ribadita la volontà politica del municipio – che speriamo ancora condivisa dal legislativo – di privilegiare gl'investimenti strutturali, ciò che dovrebbe obbligare tutti ad uno sforzo nel comprimere le spese correnti o non prioritarie.

Il piano delle spese di gestione corrente

Le **spese per il personale** tendono a rimanere su valori stabili. Ricordiamo che nel 2006/2007 due dipendenti in organico maturano il diritto al prepensionamento a 60 anni. Per le ragioni illustrate nel commento di dettaglio al preventivo, ciò consente dei risparmi a seguito degli avvicendamenti che, in specie nell'amministrazione, hanno carattere anche strutturale. Per i docenti il piano indica l'onere per sette sezioni di scuola elementare e tre per la scuola dell'infanzia.

Le spese per gl'**interessi passivi** evolvono in consonanza con l'aumento dell'investimento netto ma risentono anche degli effetti positivi della rinegoziazione di cui si è già detto in precedenza.

Il tasso di **ammortamento** medio del piano è attorno al 7 % della sostanza ammortizzabile residua (contro una media dell'8% indicata nel PF della precedente legislatura). Il tasso è senz'altro adeguato anche in relazione allo sforzo che si programma nel campo degl'investimenti. Passata questa prima fase, nei prossimi anni potrà senz'altro essere corretto verso l'alto.

Per quanto attiene ai **rimborsi a enti pubblici**, si considera una crescita almeno pari al tasso d'inflazione e si spera di non dovere poi assistere ad ulteriori trasferimenti.

Il piano dei ricavi di gestione corrente

Si richiamano le considerazioni contenute in proposito nel commento al preventivo 2006.

Per gli altri ricavi correnti, è sempre opportuno segnalare il carattere di relativa precarietà in tema di **contributo di livellamento** e si richiamano le considerazioni generali contenute nella prima edizione di questo piano. Rammentiamo inoltre il rischio di una riduzione proporzionale se il fabbisogno dovesse risultare superiore all'aliquota massima di prelievo.

COMUNE DI MONTE CARASSO
PREVENTIVI 2006 / PF 2005-2008 (II edizione)

Il piano del conto degli investimenti e di bilancio

Nel riassunto abbiamo già accennato a questo tema e qui commentiamo con maggiori dettagli. Per agevolare la presentazione dei dati, abbiamo ripreso la tabella già indicata nel riassunto.

| Opere | 2006 | | 2007 | | 2008 | |
|--|-----------------|---------------|-----------------|---------------|-----------------|---------------|
| | U | E | U | E | U | E |
| (x fr. 1'000) | | | | | | |
| Opere del genio civile | | | | | | |
| Strada RT1 | | | | | 1'300.00 | 400.00 |
| Completazione PGC | | | | | | |
| Sottostrutture varie | 200.00 | | 300.00 | | 200.00 | |
| Misure di moderazione traffico | 150.00 | | | | | |
| PT Bellinzonese | 65.60 | | 65.60 | | 65.60 | |
| Costruzioni edili | | | | | | |
| Scuola dell'infanzia | 2'000.00 | 120.00 | | | | |
| Scuole elementari | 500.00 | | 1'000.00 | 300.00 | | |
| Rifugio Pci e diversi | 1'000.00 | 800.00 | 900.00 | | | |
| Impiantistica palazzo com. | | | 100.00 | | | |
| Boschi | | | | | | |
| Piano di gestione forestale | 110.00 | 60.00 | 90.00 | 60.00 | 80.00 | 60.00 |
| Mobili, macchine, mobilio, ecc. | | | | | | |
| Macchinario diverso | | | | | | |
| Altri invest. in beni amministr. | | | | | | |
| di competenza del mun. | 100.00 | | 100.00 | | 100.00 | |
| Prestiti e part. in beni amministr. | | | | | | |
| Prestito USM | | | | | | |
| Partecipazioni | | | | | | |
| Part. lavori campo sportivo | | | | | | |
| Investimenti in beni patrimoniali | | | | | | |
| Part. plus. AMB | | | | 230.00 | | 244.00 |
| Totali | 4'125.60 | 980.00 | 2'555.60 | 590.00 | 1'745.60 | 704.00 |

OPERE DEL GENIO CIVILE

Strada RT1

Assieme all'approvazione del ponte sul Ticino Sementina – Giubiasco, il cantone e la commissione PTB hanno anche deciso una serie di misure di moderazione sulla cantonale Giubiasco – Sementina che possono avere effetti sui percorsi alternativi, in particolare su via Pobbia e quindi sulla RT1. A questo punto il municipio ritiene di dover procedere ad ulteriori approfondimenti prima di continuare le opere di sistemazione di questa strada e verificare in particolare se il progetto approvato considera adeguatamente questo rischio. Per questa ragione l'esecutivo comunale si è rivolto alla commissione chiedendo una verifica della situazione. Nel frattempo sarebbe inopportuno non procedere ad investimenti su questa strada per cui la fase esecutiva è per il momento sospesa in attesa di nuovi sviluppi, riservati beninteso quegli'interventi che risultassero necessari per garantire una maggiore sicurezza (in particolare dei pedoni).

Completazione PGS

Il PGS prevede una serie di rifacimenti che però vanno ulteriormente approfonditi. Anche in questo ambito si prevede una verifica supplementare dei PGS.

Sottostrutture varie

Anche se non vi sono per il momento nuovi progetti approvati, il municipio intende completare il rinnovamento delle sottostrutture comunali. Oltre all'azienda elettrica, dovremmo ricevere un impulso anche per la prosecuzione del gasdotto, tema più che mai attuale vista la vertiginosa crescita del prezzo dell'olio da riscaldamento.

Piano dei trasporti del Bellinzonese

Anche a seguito delle interpellanze e delle interrogazioni pervenute, il consiglio comunale è regolarmente informato sull'evolversi della situazione. Al momento della stesura di questo documento non disponiamo di informazioni aggiuntive.

Misure di moderazione del traffico

Il consulente ha presentato un progetto di moderazione del traffico sul quale il municipio ha chiesto qualche verifica. L'iter di presentazione e di approvazione non è ancora stato stabilito ma si manifesta la volontà di realizzare le misure nel corso del 2006.

COSTRUZIONI EDILI

Edilizia scolastica e sociale

Si richiamano le considerazioni generali contenute nella I. edizione del piano.

Ampliamento scuola dell'infanzia

L'opera è in corso e confermiamo la volontà di poter disporre dell'infrastruttura completa entro settembre 2006 malgrado i ricorsi contro talune delibere.

Scuole elementari

Il progetto è stato approvato dalla commissione cantonale dei beni culturali. L'iter sarà indicato nel MM per la richiesta di credito per la progettazione. Tenuto conto dell'evoluzione della popolazione scolastica, il municipio intende operare con celerità anche su questo fronte.

Rifugio PCi e diversi

Anche per quest'opera si rimanda alla domanda di credito per la progettazione definitiva.

Impiantistica palazzo comunale

Gl'interventi sono rimandati una volta che potremo trasferire le due sezioni nel centro scolastico.

BOSCHI

Si richiama il piano di gestione forestale della collina alta, approvato nel 2003. Rammentiamo che la parte montana è di competenza del patriziato.

L'AZIENDA COMUNALE ACQUA POTABILE

COMUNE DI MONTE CARASSO
PREVENTIVI 2006 / PF 2005-2008 (II edizione)

L'azienda acqua potabile Mte Carasso – Sementina ha preannunciato un aumento di 5 cts al mc. della tariffa di fornitura e ciò per far fronte ai nuovi investimenti per migliorare la capacità di produzione.

Trattandosi di un bene di primaria necessità, ricordando che l'esercizio 2004 è stato chiuso a pareggio e tenuto anche conto della pressione che già grava sui bilanci familiari, il municipio esclude per il momento un aumento del tariffario.

E' infine confermata la politica di risanamento delle condotte in concomitanza con altre opere del comune e delle altre aziende.

A vostra disposizione per ulteriori informazioni, vi invitiamo a risolvere:

- *il preventivo ACAP 2006 che dà un totale di spese e di ricavi correnti di fr. 224'100.-, è approvato.*

Con la massima considerazione.

PER IL MUNICIPIO DI MONTE CARASSO

Il sindaco:

il segretario:

F. Guidotti

C. Bertinelli

TABELLE RIASSUNTIVE

IL PREVENTIVO DEL COMUNE

il conto di gestione corrente

il conto degli investimenti

IL PIANO ECONOMICO-FINANZIARIO 2005 – 2008

il conto di gestione corrente

il conto degli investimenti

il bilancio

AZIENDA COMUNALE ACQUA POTABILE

il conto di gestione corrente